

ASPEKTY ZNAKOWANIA MIODU



**Wojewódzki Inspektorat Jakości Handlowej
Artykułów Rolno-Spożywczych w Bydgoszczy**

20.11.2024 r.

Opracowanie: mgr inż. Marta Knop, mgr inż. Aneta Augustyniak



IJHARS

ROZPORZĄDZENIE MINISTRA ROLNICTWA I ROZWOJU WSI z dnia 3 października 2003 r. w sprawie szczegółowych wymagań w zakresie jakości handlowej miodu

ROZPORZĄDZENIE MINISTRA ROLNICTWA I ROZWOJU WSI z dnia 14 stycznia 2009 r. w sprawie metod analiz związanych z dokonywaniem oceny miodu

§ 15 ROZPORZĄDZENIA MINISTRA ROLNICTWA I ROZWOJU WSI z dnia 23 grudnia 2014 r. w sprawie znakowania poszczególnych rodzajów środków spożywczych

DYREKTYWA RADY 2001/110/WE z dnia 20 grudnia 2001 r. odnosząca się do miodu

ROZPORZĄDZENIE PARLAMENTU EUROPEJSKIEGO I RADY (UE) NR 1169/2011 z dnia 25 października 2011 r. w sprawie przekazywania konsumentom informacji na temat żywności, zmiany rozporządzeń Parlamentu Europejskiego i Rady (WE) nr 1924/2006 i (WE) nr 1925/2006 oraz uchylenia dyrektywy Komisji 87/250/EWG, dyrektywy Rady 90/496/EWG, dyrektywy Komisji 1999/10/WE, dyrektywy 2000/13/WE Parlamentu Europejskiego i Rady, dyrektyw Komisji 2002/67/WE i 2008/5/WE oraz rozporządzenia Komisji (WE) nr 608/2004



Oznakowanie artykułów z przeznaczeniem na rynek Polski – w języku polskim.

Informacje zawarte w etykiecie muszą być **rzetelne i jasne, nie mogą wprowadzać w błąd** co do: właściwości środka spożywczego, a w szczególności co do jego charakteru, tożsamości, właściwości, składu, ilości, trwałości, kraju lub miejsca pochodzenia, metod wytwarzania lub produkcji.



Na opakowaniach miodu należy podać obowiązkowo:

- 1) **nazwę artykułu,**
- 2) **pochodzenie** - kraj (kraje), w którym (których) miód został zebrany,
- 3) **dane podmiotu** odpowiedzialnego za produkt (np. producenta lub paczkującego),
- 4) **ilość** nominalną miodu (ilość artykułu bez opakowania - netto),
- 5) **datę minimalnej trwałości**, do której właściwie przechowywany miód zachowa swoje właściwości,
- 6) **warunki** w jakich należy miód przechowywać, aby zachował swoje właściwości we wskazanym terminie,
- 7) **numer partii produkcyjnej.**

Minimalna wielkość czcionki

- wysokość małej litery (x) wynosi co najmniej 1,2 mm;
- wysokość małej litery (x) wynosi co najmniej 0,9 mm – gdy najmniejsza powierzchnia opakowania ma pole mniejsze niż 80 cm²

Appendix



NAZWA ARTYKUŁU

Na pełną nazwę miodu składa się słowo „**miód**” – zgodnie z definicją z Załącznika I Dyrektywy Rady 2001/110/WE z dnia 20 grudnia 2001 r. *Miód jest naturalnie słodką substancją produkowaną przez pszczoły *Apis mellifera* z nektaru roślin lub wydzielin żywych części roślin, lub wydzielin owadów wysysających żywe części roślin, zbieranych przez pszczoły, przerabianych przez łączenie specyficznych substancji z pszczół, składanych, odwodnionych, gromadzonych i pozostawionych w plastrach miodu do dojrzewania.*



Wskazanie rodzaju miodu z uwagi na pochodzenie:

- ✓ **kwiatowy lub nektarowy** - otrzymany z nektaru roślinnego,
- ✓ **spadziowy** - uzyskany głównie z wydaliny owadów wysysających (Hemiptera) żywe części roślin lub wydzieliny żywych części roślin
- ✓ **nektarowo-spadziowy** - miód wytwarzany przez pszczoły z wydaliny owadów ssących soki żywych roślin lub wydzieliny żywych części roślin z nektarem roślin.



Podanie odmiany miodu

Rozróżnia się następujące odmiany miodu:

1) nektarowego:

a) określaną nazwą rośliny, której procentowa zawartość pyłku w miodzie występuje w znacznej przewadze,

b) wielokwiatowy - pochodzący z wielu roślin;

2) spadziowego:

a) ze spadzi liściastej,

b) ze spadzi iglastej.



W przepisach **nie została przewidziana** możliwość wskazywania odmian dla miodów nektarowo-spadziowych.

Wskazanie rodzaju miodu z uwagi na sposób pozyskania lub konfekcjonowania:

- ✓ sekcyjny
- ✓ z plastrami
- ✓ przefiltrowany
- ✓ odsączony
- ✓ odwirowany
- ✓ wytłoczony



Należy wskazać rodzaje: sekcyjny, z plastrami i przefiltrowany. **Dopuszcza się niewskazywanie rodzajów: odsączony, odwirowany czy wytłoczony, z uwagi na możliwość zastąpienia pełnego rodzaju i odmiany tych miodów słowem „miód”.**



BŁĘDY W NAZWACH



POCHODZENIE

~~Jeśli miód pochodzi z więcej niż jednego państwa członkowskiego lub państwa trzeciego, wskazanie kraju pochodzenia może zostać zastąpione w stosownych przypadkach jednym z następujących oznaczeń:~~

- ~~- "mieszanka miodów pochodzących z UE",~~
- ~~- "mieszanka miodów niepochodzących z UE",~~
- ~~- "mieszanka miodów pochodzących z UE i niepochodzących z UE",~~



Na etykiecie wskazuje się **kraj lub kraje pochodzenia**, gdzie miód został zebrany.

W rozporządzeniu Ministra Rolnictwa i Rozwoju Wsi z dnia 23 grudnia 2014 r. w sprawie znakowania poszczególnych rodzajów środków spożywczych wprowadzono następujące zmiany:



"W oznakowaniu miodu w opakowaniach podaje się dodatkowo [...] nazwę państwa pochodzenia, w którym miód został zebrany, a w przypadku gdy **miód pochodzi z więcej niż jednego państwa, nazwy państw pochodzenia, w których miód został zebrany.**"

Użycie logo „PRODUKT POLSKI” nie wymaga uzyskania urzędowej zgody czy otrzymania certyfikatu. W przypadku, gdy miód został zebrany na terenie Polski i spełnia ustawowe wymagania dla stosowania takiego logo lub określenia producent sam decyduje czy umieścić je w oznakowaniu produktu.

**PRODUKT
POLSKI**

BŁĘDY W POCHODZENIU

Logo „PRODUKT POLSKI” nie zastępuje informacji o kraju pochodzenia.



DANE PODMIOTU ODPOWIEDZIALNEGO ZA PRODUKT



Na opakowaniu należy wskazać podmiot, który odpowiedzialny jest za dostarczanie informacji o miodzie.

- **osoba fizyczna** (np. przedsiębiorca wpisany do CEIDG, rolnik RHD/sprzedaży bezpośredniej),
- **osoba prawna** (np. spółki kapitałowe, stowarzyszenie rejestrowe, Koła Gospodyń Wiejskich wpisane do KRS),
- **jednostka organizacyjna** nieposiadająca osobowości prawnej (np. spółka jawna, stowarzyszenie).

BŁĘDY W DANYCH PODMIOTU

Dane muszą być zgodne z wpisem do ewidencji działalności gospodarczej CEIDG, KRS lub decyzją Powiatowego Lekarza Weterynarii (dotyczy sprzedaży bezpośredniej, RHD, zakładów konfekcjonowania miodu i produktów pszczelich, które nie prowadzą działalności gospodarczej).



Stosowanie skróconych nazw producentów żywności jest niedopuszczalne.

ILOŚĆ MIODU NETTO

- może zostać podana bez dodatkowych wskazówek (np. 350 g) lub poprzedzona dodatkowym napisem, np.: „masa netto” / „zawartość netto”.
- ilość podajemy zawsze w jednostkach masy, np. w gramach [g] lub w kilogramach [kg]
- wielkość czcionki jaką podamy masę netto miodu uzależniona jest od jego ilości nominalnej.



ilość nominalna towaru paczkowanego [g] lub [ml]	minimalna wysokość cyfr i liter [mm]
do 50	2
powyżej 50 do 200	3
powyżej 200 do 1 000	4
powyżej 1 000	6

BŁĘDY W PODAWANIU ILOŚCI NETTO

Zgodnie z § 2 ust. 4 rozporządzenia Ministra Gospodarki w sprawie szczegółowych wymagań dotyczących towarów paczkowanych, oznakowanie ilości nominalnej towaru paczkowanego może być poprzedzone odpowiednio: „objętość netto”, „masa netto”, „zawartość netto”.

Nie należy poprzedzać informacji o zawartości netto wyrobu wyrażeniem „waga”, ponieważ określenie to jest nazwą urządzenia pomiarowego i nie odnosi się jednoznacznie do masy netto produktu, przez co środek spożywczy jest oznakowany w sposób niezrozumiały dla konsumenta.

~~Waga netto: 500 g~~

Podając masę netto nie uwzględnia się tolerancji i odpowiednią jednostkę masy.

~~500 g ± 3%~~ ~~gr~~

DATA MINIMALNEJ TRWAŁOŚCI

Możliwe warianty:

- „Najlepiej spożyć przed”, gdy data zawiera oznaczenie dnia, np. 01.07.2026 r.
- „Najlepiej spożyć przed końcem”, gdy data zawiera oznaczenia miesiąca i roku (bez dnia) lub samego roku.

Krótką Datą
Ważności

Po wskazanym sformułowaniu podaje się datę lub wskazuje miejsce na opakowaniu, gdzie podana jest data.

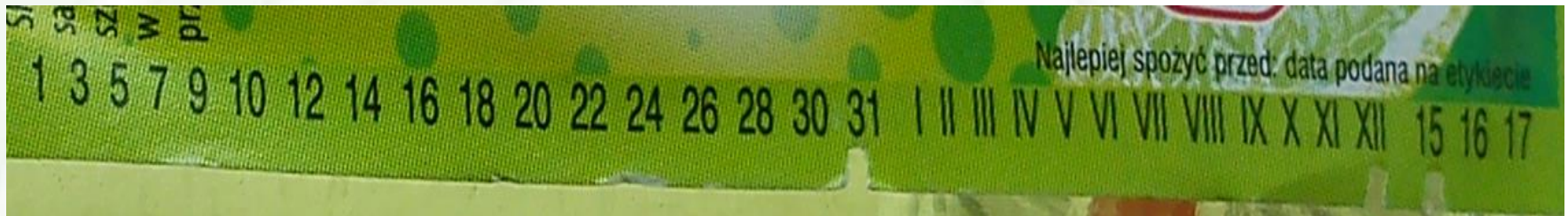


BŁĘDY W DACIE MINIMALNEJ TRWAŁOŚCI

~~„Najlepiej spożyć przed końcem 01.07.2026 r.”~~

Gdy data zawiera oznaczenie dnia stosujemy zapis:
„Najlepiej spożyć przed 01.07.2026 r.””

Gdy data zawiera oznaczenia miesiąca i roku lub samego roku:
„Najlepiej spożyć przed końcem 07.2026 r.”



Zalecenie: celem uniknięcia zastrzeżeń co do zrozumiałego sposobu wskazania daty minimalnej trwałości rekomenduje się rezygnację z podawania tej ważnej informacji w postaci tzw. kalendarzyka.

WARUNKI PRZECHOWYWANIA

Warunki przechowywania określa się i podaje, gdy przestrzeganie tych warunków jest konieczne, aby miód zachował swoje właściwości do wskazanej w oznakowaniu daty.



Warunki przechowywania miodu należy podać po dacie minimalnej trwałości – czyli obok, w następnym wierszu.

Na warunki przechowywania miodu składa się m.in. temperatura i wilgotność w jakich jest magazynowany, jak również bezpośrednie działanie światła słonecznego.

KOD PARTII PRODUKCYJNEJ

Partia produkcyjna miodu oznacza określoną ilość tego artykułu, którą wyprodukowano lub zapakowano w praktycznie takich samych warunkach.

Partię miodu znakuje się **widocznym, czytelnym i nieusuwalnym kodem identyfikacyjnym** partii produkcyjnej, umożliwiającym identyfikację artykułu z danej partii.

Kod identyfikacyjny jest nadawany przez producenta, jeżeli nie jest możliwe odróżnienie kodu od innych informacji, poprzedza się go literą „L”, np. stosując zapis: „numer partii LO1”.

Data minimalnej trwałości może być numerem partii produkcyjnej, jeżeli pozwala na identyfikację wyrobu i zawiera co najmniej dzień i miesiąc.

**Dodatkowych,
nieobowiązkowych,
informacji o miodzie nie
można zamieszczać ze
szkodą dla przestrzeni
dostępnej do prezentacji
obowiązkowych
informacji.**

Oznakowanie miodu
dotyczące jego
specyficznych właściwości
jakościowych **nie może
wprowadzać konsumenta
w błąd.**



Ulega krystalizacji

L20022022

MIÓD

NEKTAROWY LIPOWY



Producent:
Pasieka Jan Kowalski
Ul. Hetmańska 20
85-140 Trzcinec

**PRODUKT
POLSKI**

Kraj pochodzenia:
POLSKA

Najlepiej spożyć
przed końcem:
02.2024

Chronić przed bezpośrednim
działaniem promieni słonecznych

Masa netto **500 g**

Jeżeli największa **powierzchnia opakowania jest mniejsza niż 10 cm²**, obowiązkowe informacje, które muszą się znajdować na opakowaniu lub na etykiecie, są ograniczone do poniższych danych:

- **nazwa** żywności;
- wszelkie **składniki** lub substancje pomocnicze w przetwórstwie **powodujące alergie** lub reakcje nietolerancji,
- **ilość netto** żywności;
- **data** minimalnej trwałości.

Wykaz składników należy podać za pośrednictwem innych środków lub udostępnić na życzenie konsumenta.



Sposób wyrażania i prezentacja informacji o wartości odżywczej oraz kolejność przedstawienia informacji

wartość energetyczna (energia)	kJ/kcal
tłuszcz	g
w tym	
- kwasy tłuszczowe nasycone (kwasy nasycone)	g
- kwasy tłuszczowe jednonienasycone (jednonienasycone)	g
- kwasy tłuszczowe wielonienasycone (wielonienasycone)	g
węglowodany	g
w tym	
- cukry	g
- alkohole wielowodorotlenowe (poliole)	g
- skrobia	g
błonnik	g
białko	g
sól	g
witaminy i składniki mineralne	mg/μg

Co do zasady do celów określania, czy dana substancja stanowi ilość znaczącą, należy uwzględnić następujące wartości:
15 % referencyjnych wartości spożycia zawarte w 100 g lub 100 ml, w przypadku produktów innych niż napój

DYREKTYWA RADY 2001/110/WE

z dnia 20 grudnia 2001 r. odnosząca się do miodu

Na etykiecie wskazuje się **kraj pochodzenia**, w którym miód został zebrany. Jeżeli miód pochodzi z więcej niż jednego kraju, **kraje pochodzenia, w których miód został zebrany**, wskazuje się na etykiecie w **głównym polu widzenia, w porządku malejącym** według ich udziału wagowego, wraz z **udziałem procentowym miodu** z każdego z tych krajów pochodzenia (dopuszcza się tolerancję 5 %).

Państwa członkowskie mogą postanowić - w odniesieniu do miodu wprowadzanego do obrotu na ich terytorium - że w przypadku gdy liczba krajów pochodzenia miodów w mieszance jest większa niż cztery, a cztery największe udziały miodu stanowią razem ponad 50 % mieszanki, dozwolone jest podanie wartości procentowej wyłącznie w odniesieniu do tych czterech największych udziałów, a pozostałe kraje pochodzenia mają zostać wymienione w porządku malejącym bez udziału procentowego.

W przypadku opakowań zawierających ilości miodu o **poniżej 30 gramów netto** nazwy krajów pochodzenia **zastąpić dwuliterowym kodem**.

Ulega krystalizacji

L20022022

MIÓD

NEKTAROWY WIELOKWIATOWY



Kraje pochodzenia:
POLSKA 45%, TURCJA 35%, CHINY 20%



Producent:
Paseka Jan Kowalski
Ul. Hetmańska 20
85-140 Trzciniec

Najlepiej spożyć
przed końcem:
02.2024

Chronić przed bezpośrednim
działaniem promieni słonecznych

Masa netto **500 g**

DYREKTYWA RADY 2001/110/WE – przeprowadzanie analiz

Uwzględniając normy międzynarodowe i postęp techniczny, Komisja do dnia 14 czerwca 2028 r., przyjmuje akty wykonawcze ustanawiające metody analizy w celu wykrywania zafałszowanego miodu.

Akty wykonawcze, o których mowa w niniejszym artykule, przyjmuje się zgodnie z procedurą sprawdzającą, o której mowa w art. 7 ust. 2.

Do chwili przyjęcia odpowiednich aktów wykonawczych państwa członkowskie wykorzystują celem weryfikacji zgodności z niniejszą dyrektywą, o ile jest to możliwe, uznane międzynarodowo, usankcjonowane metody analizy, takie jak zatwierdzone Kodeksem Żywnościowym.



Ustanawia się platformę, w której skład wchodzi:

- a) przedstawiciele państw członkowskich, właściwych organów i wyznaczonych laboratoriów
- b) eksperci reprezentujący odpowiednich interesariuszy z łańcucha dostaw miodu
- c) eksperci reprezentujący społeczeństwo obywatelskie
- d) eksperci działający we własnym imieniu
- e) eksperci reprezentujący środowiska akademickie

Platforma:

- a) gromadzi dane na potrzeby metod pozwalających poprawić weryfikację autentyczności miodu (fałszowania miodu)
- b) przedstawia zalecenia dotyczące unijnego systemu identyfikowalności pozwalającego ustalić pochodzenie miodu
- c) przedstawia zalecenia dotyczące ewentualnej potrzeby aktualizacji kryteriów składu i innych parametrów jakościowych
- d) przedstawia zalecenia w celu ustanowienia unijnego laboratorium referencyjnego.

MIÓD... Z...



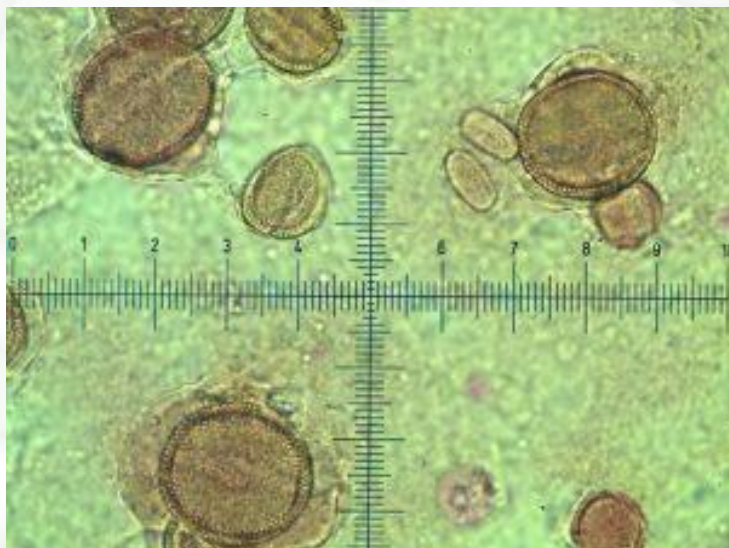
BADANIA LABORATORYJNE



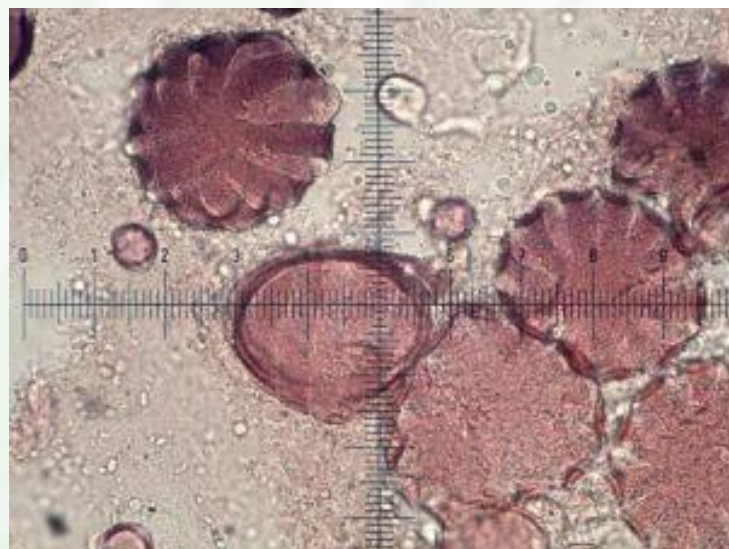
Badaniem pozwalającym określić pochodzenie miodu jest **analiza zawartych w nim pyłków** kwiatowych.

Na podstawie obserwacji obrazu mikroskopowego preparatu miodu **określa się rodzaj i procentową zawartość pyłków** występujących w osadzie miodowym.

Na podstawie obecności w przygotowanym preparacie pyłków charakterystycznych dla roślin rosnących w danym regionie czy strefie klimatycznej można potwierdzić bądź też wykluczyć **pochodzenie geograficzne miodu**.



Obraz mikroskopowy pyłków miodu gryczanego (duże pyłki gryki *Fagopyrum* widoczne na pierwszym planie)



Obraz mikroskopowy pyłków miodu pochodzącego z Azji (pyłki krzyżownicy *Polygala* widoczne w lewym górnym rogu i po prawej stronie)

W związku z faktem, że miód zawiera dużą zawartość cukrów (stanowią 95% suchej masy), był on początkowo **fałszowany syropem z sacharozy**, a następnie **syropami glukozowo-fruktozowymi**.

Ingerencja w naturalny skład miodu prowadzi do obniżenia jego jakości.



Analiza chromatograficzna cukrów obecnych w miodzie, oprócz wykrywania zafałszowań sacharozą, może stanowić potwierdzenie rodzaju lub odmiany miodu.

Oznaczanie zawartości HMF w miodzie służy ocenie jakości oraz wykrywaniu zafałszowań miodu syropami cukrowymi.



Na skutek działania wysokiej temperatury następuje wzrost zawartości HMF w miodzie i obniżenie liczby diastazowej (w przypadku nieprawidłowo przeprowadzonego procesu dekrystalizacji).

Według przepisów zawartość HMF w miodzie nie powinna być większa niż 40 mg/kg i nie więcej niż 80 mg/kg w miodzie pochodzącym z klimatów tropikalnych.

Wysoka zawartość HMF, może świadczyć o zafałszowaniu inwertem cukrowym lub syropem skrobiowym.

Najważniejszymi biologicznymi składnikami miodu są **enzymy pochodzące z gruczołów ślinowych pszczół**, a jednymi z ważniejszych są inwertaza i diastaza. **Niska aktywność enzymów może być wynikiem ogrzewania**, może także wskazywać na **dodatek do miodu cukru inwertowanego**. Aktywność enzymów maleje również podczas **długiego przechowywania miodu w niesprzyjających warunkach**. Wskaźnikiem enzymatycznej aktywności miodu jest tzw. liczba diastazowa.

Zgodnie z przepisami **liczba diastazowa nie powinna być niższa niż 8 jednostek**. Miody dobrej jakości posiadają wysoką aktywność enzymatyczną, a ich liczba diastazowa jest często wyższa od 20.



SZCZEGÓŁOWE WYMAGANIA FIZYKOCHEMICZNE MIODU

Wyszczególnienie	Kryteria
1	2
Zawartość wody	nie więcej niż 20 %, z tym że nie więcej niż: 1) 23 % — w miodzie wrzosowym i w miodzie piekarniczym; 2) 25 % — w miodzie piekarniczym wrzosowym
Zawartość fruktozy i glukozy (suma fruktozy i glukozy)	nie mniej niż: 60 g/100 g — w miodzie nektarowym, 45 g/100 g — w miodzie spadziowym i spadziowo-nektarowym
Zawartość sacharozy	nie więcej niż 5 g/100 g, z tym że nie więcej niż: 1) 10 g/100 g — w miodzie pochodzącym z grochodrzewu (<i>Robinia pseudoacacia</i>), lucerny (<i>Medicago sativa</i>), Menzies Banksia (<i>Banksia menziesii</i>), suchodrzewu francuskiego (<i>Hedysarum</i>), karczukowca czerwonego (<i>Eucalyptus camadulensis</i>), rzemienicy (<i>Eucryphia lucida</i> , <i>Eucryphia milligani</i>), <i>Citrus spp.</i> ; 2) 15 g/100 g — w miodzie pochodzącym z lawendy (<i>Lavandula spp.</i>), ogórecznika (<i>Borago officinalis</i>)
Zawartość substancji nierozpuszczalnych w wodzie	0,1 g/100 g, z tym że nie więcej niż: 0,5 g/100 g w miodzie wytłoczonym

1	2
Przewodność właściwa	nie więcej niż 0,8 mS/cm, z wyjątkiem miodów i ich mieszanek, wymienionych poniżej, z tym że nie mniej niż 0,8 mS/cm — w miodzie spadziowym, miodzie kasztanowym i ich mieszankach. Nie określa się przewodności właściwej dla miodu pochodzącego z drzewa truskawkowego (<i>Arbutus unedo</i>), wrzośca (<i>Erica</i>), eukaliptusa, lipy (<i>Tilia spp.</i>), wrzoścu pospolitego (<i>Calluna vulgaris</i>), leptospermum, drzewa herbacianego (<i>Melaleuca spp.</i>)
Wolne kwasy	nie więcej niż 50 mval/kg, z tym że nie więcej niż 80 mval/kg — w miodzie piekarniczym (przemysłowym)
Liczba diastazowa (wg skali Schade)	nie mniej niż 8, z wyjątkiem miodu piekarniczego (przemysłowego), z tym że nie mniej niż 3 — w miodzie z naturalnie niską aktywnością enzymów oraz zawartością HMF nie więcej niż 15 mg/kg
Zawartość 5-hydroksymetylofurfuralu (HMF)	nie więcej niż 40 mg/kg, z wyjątkiem miodu piekarniczego (przemysłowego), z tym że nie więcej niż 80 mg/kg w miodzie pochodzącym z regionów o klimacie tropikalnym oraz w mieszankach takich miodów

ul. Poprzeczna 16, 10-282 Olsztyn
 tel.: 89 512 26 06, 89 512 26 07
 e-mail: labolsztyn@ijhars.gov.pl

Sprawozdanie z badań nr

Lp.	Badana cecha	Dokument odniesienia	Wynik ± niepewność pomiaru	Jednostka	Wymagania wg	
					deklaracji producenta na opakowaniu	rozporządzenia MRiRW z dnia 03.10.2003 r. ze zm. (Dz. U. Nr 181 poz. 1773 ze zm.)
1.	Masa netto	PB-3/PB/LO wydanie 5 z dnia 15.03.2021 r. / metoda wagowa	601,2 ± 10,2 599,0 ± 10,2	[g]	600	-
2.	Zawartość wody	Rozporządzenie MRiRW z dnia 14.01.2009 r., p. I (Dz. U. z 2009 nr 17 poz. 94)	17,2	[%]	-	nie więcej niż 20
3.	Przewodność elektryczna właściwa	Rozporządzenie MRiRW z dnia 14.01.2009 r., p. VII (Dz. U. z 2009 nr 17 poz. 94)	0,155	[mS/cm]	-	nie więcej niż 0,8
4.	Wolne kwasy	Rozporządzenie MRiRW z dnia 14.01.2009 r., p. VIII (Dz. U. z 2009 nr 17 poz. 94)	15,3	[mval/kg]	-	nie więcej niż 50
5.	Liczba diastazowa (metoda Phadebas)	Rozporządzenie MRiRW z dnia 14.01.2009 r., p. IX ze zm. (Dz.U. z 2009 nr 17 poz. 94, Dz.U. z 2015 poz. 1173)	16,6	[-]	-	nie mniej niż 8
6.	Zawartość 5-hydroksymetylofurfuralu (HMF)	Rozporządzenie MRiRW z dnia 14.01.2009 r., p. IV (Dz. U. z 2009 nr 17 poz. 94)	<6,0 (6,0 ± 0,8)	[mg/kg]	-	nie więcej niż 40
7.	Zawartość fruktozy	Rozporządzenie MRiRW z dnia 14.01.2009 r., p. III (Dz. U. z 2009 nr 17 poz. 94)	41,8	[g/100g]	-	-
8.	Zawartość glukozy	Rozporządzenie MRiRW z dnia 14.01.2009 r., p. III (Dz. U. z 2009 nr 17 poz. 94)	29,0	[g/100g]	-	-
9.	Suma fruktozy i glukozy	Rozporządzenie MRiRW z dnia 14.01.2009 r., p. III (Dz. U. z 2009 nr 17 poz. 94)	70,8	[g/100g]	-	nie mniej niż 60

ul. Poprzeczna 16, 10-282 Olsztyn
 tel.: 89 512 26 06, 89 512 26 07
 e-mail: labolsztyn@ijhars.gov.pl

Sprawozdanie z badań nr .

Lp.	Badana cecha	Dokument odniesienia	Wynik ± niepewność pomiaru	Jednostka	Wymagania wg	
					deklaracji producenta na opakowaniu	rozporządzenia MRiRW z dnia 03.10.2003 r. ze zm. (Dz. U. Nr 181 poz. 1773 ze zm.)
10.	Zawartość sacharozy	Rozporządzenie MRiRW z dnia 14.01.2009 r., p. III (Dz. U. z 2009 nr 17 poz. 94)	1,26	[g/100g]	-	nie więcej niż 5
11.	Udział procentowy pyłku przewodniego akacji (Robinia pseudoacacia)	Rozporządzenie MRiRW z dnia 14.01.2009 r., p. VI (Dz. U. z 2009 nr 17 poz. 94)	34,8	[%]	-	w znacznej przewadze
12.	Udział procentowy innych pyłków - rzepak (Brassica napus) - facelia (Phacelia) - typ gruszy (Prunus type) - inne	Rozporządzenie MRiRW z dnia 14.01.2009 r., p. VI (Dz. U. z 2009 nr 17 poz. 94)	- 7,9 - 32,8 - 9,5 - 15,0	[%]	-	-
13.	Badania organoleptyczne					
Badana cecha – jw.		Dokument odniesienia	Wynik		Wymagania wg rozporządzenia MRiRW z dnia 03.10.2003 r. ze zm.	
Barwa		Rozporządzenie MRiRW z dnia 14.01.2009 r., p. X (Dz.U. z 2009 nr 17 poz. 94), PN-A-77626: 1988 p. 5.3.2	przed skryształizowaniem słomkowa		od prawie bezbarwnej do ciemnobrązowej	
Konsystencja		Rozporządzenie MRiRW z dnia 14.01.2009 r., p. X (Dz.U. z 2009 nr 17 poz. 94), PN-A-77626: 1988 p. 5.3.2	ciecz rzadka, bez oznak kryształizacji		płynna, lepka, częściowo lub całkowicie skryształizowana	
Zapach		Rozporządzenie MRiRW z dnia 14.01.2009 r., p. X (Dz.U. z 2009 nr 17 poz. 94), PN-A-77626: 1988 p. 5.3.2	słaby, bez obcych zapachów		zmienny, w zależności od odmiany	
Smak		Rozporządzenie MRiRW z dnia 14.01.2009 r., p. X (Dz.U. z 2009 nr 17 poz. 94), PN-A-77626: 1988 p. 5.3.2	słodki, bez obcych zapachów		zmienny, w zależności od odmiany	

IJHARS podlega ministrowi właściwemu do spraw rynków rolnych i została powołana do kontroli przestrzegania przepisów o jakości handlowej artykułów rolno – spożywczych, w tym w zakresie ochrony interesów i praw konsumentów finalnych



IJHARS sprawuje przede wszystkim nadzór nad jakością artykułów rolno – spożywczych,

a w szczególności:

- ❖ przeprowadza kontrole jakości handlowej artykułów rolno – spożywczych **w produkcji i obrocie**, w tym wywożonych za granicę
- ❖ przeprowadza **graniczne kontrole** jakości handlowej artykułów rolno – spożywczych przywożonych spoza państw członkowskich UE i państw członkowskich EFTA
- ❖ **dokonuje oceny** i wydaje świadectwa z zakresie jakości handlowej
- ❖ przeprowadza kontrole artykułów rolno – spożywczych oznakowanych **ChNP, ChOG lub GTS** lub nazwami odwołującymi się do tych oznaczeń
- ❖ **kontroluje żywność w rolniczym handlu detalicznym**
- ❖ kontroluje oznakowanie **produktów GMO**



Kto podlega kontroli IJHARS?

- ✓ przedsiębiorcy wprowadzający do artykuły rolno – spożywcze, prowadzący działalność gospodarczą (zarejestrowani w KRS lub CEIDG),

Od 01.07.2020 r. kontroli podlegają zarówno producenci żywności jak i detaliści!

- ✓ osoby fizyczne, w tym rolnicy wprowadzający do obrotu artykuły rolno - spożywcze w ramach:

- 1) sprzedaży bezpośredniej,
- 2) rolniczego handlu detalicznego (RHD),
- 3) sprzedaży marginalnej, lokalnej i ograniczonej (MLO),

oraz prowadzące zakłady konfekcjonowania miodu i produktów pszczelich.



Kontroli IJHARS nie podlegają artykuły rolno – spożywcze wytwarzane na własny użytek.

Jakość handlowa

JAKOŚĆ? **JAKOŚĆ!**

cechy artykułu rolno - spożywczego dotyczące jego właściwości organoleptycznych, fizykochemicznych i mikrobiologicznych w zakresie technologii produkcji, wielkości lub masy oraz wymagania wynikające ze sposobu produkcji, opakowania, prezentacji i oznakowania, nieobjęte wymaganiami sanitarnymi, weterynaryjnymi lub fitosanitarnymi;

** art. 3 pkt 5 ustawy o jhars*

Wprowadzane do obrotu artykuły rolno - spożywcze powinny spełniać wymagania:

- ✓ wynikające z przepisów o jakości handlowej, jeżeli zostały określone takie wymagania [**dla miodów**: rozporządzenie MRiRW z dnia 3 października 2003 r. w sprawie szczegółowych wymagań w zakresie jakości handlowej miodu (Dz. U. z 2003 r. Nr 181, poz. 1773 ze zm.)];
- ✓ dodatkowe, jeżeli ich spełnienie zostało zadeklarowane przez producenta [**dla miodów**: np. Polska Norma PN-88/A-77626, **dla innych produktów pszczelich**: specyfikacja jakościowa, etykieta];

** art. 4 ustawy o jhars*

Wymagania w zakresie jakości handlowej

- ❖ Miód powinien spełniać wymagania organoleptyczne: barwa, konsystencja, smak i zapach
- ❖ Miód spełnia wymagania w zakresie jakości handlowej, jeżeli:
 - 1) nie zawiera:
 - składników żywności, w tym dozwolonych substancji dodatkowych, obcych jego składowi,
 - innych organicznych lub nieorganicznych substancji obcych jego składowi,
 - oznak fermentacji,
 - 2) nie posiada zapachu i smaku nietypowego dla danej odmiany miodu,
 - 3) jego kwasowość nie została sztucznie zmieniona,
 - 4) jego naturalne enzymy nie zostały częściowo lub całkowicie zniszczone przez ogrzewanie,
 - 5) pyłek kwiatowy lub inny specyficzny komponent miodu nie został z niego usunięty (z wyjątkiem miodu przefiltrowanego, chyba że było to nieuniknione w procesie usuwania obcych substancji organicznych lub nieorganicznych),
- ❖ spełnia wymagania fizykochemiczne zawarte w załączniku do rozporządzenia Ministra Rolnictwa i Rozwoju Wsi z dnia 3 października 2003 r. w sprawie szczególnych wymagań w zakresie jakości handlowej miodu



Ocena jakości



Ocena jakości handlowej polega na sprawdzeniu, czy artykuły rolno-spożywcze spełniają wymagania w zakresie jakości handlowej określone w przepisach o jakości handlowej oraz dodatkowe wymagania dotyczące tych artykułów jeżeli ich spełnienie zostało zadeklarowane przez producenta. Przez zapis "deklarowane przez producenta" rozumie się informacje deklarowane na opakowaniu, cechy towaru określone w specyfikacji jakościowej, kontrakcie, atście jakościowym lub innych dokumentach przedstawionych przez przedsiębiorcę w zakresie dotyczącym jakości handlowej.

Inspekcja Jakości Handlowej Artykułów Rolno-Spożywczych

> Inspekcja Jakości Handlowej Artykułów Rolno-Spożywczych > Co robimy > Jakość handlowa

Jakość handlowa

- Rolnictwo ekologiczne
- EUROP klasyfikacja tusz wołowych i wieprzowych
- Laboratoria
- Produkty tradycyjne i regionalne
- Współpraca międzynarodowa
- Współpraca transgraniczna
- Podstawy prawne działania IJHARS
- Wzory dokumentów
- Rejestry

Jakość handlowa

- > Kontrola jakości handlowej
- > Ocena jakości
- > Owoce i warzywa
- > Zgłoszenie działalności
- > Znakowanie żywności

Definicja jakości handlowej

Na mocy ustawy z 21 grudnia 2000 roku o jakości handlowej artykułów rolno-spożywczych nadzór nad jakością handlową artykułów rolno-spożywczych sprawuje Inspekcja Jakości Handlowej Artykułów Rolno-Spożywczych.

Jakość handlowa

Ocena jakości handlowej obejmuje m.in.:

- sprawdzenie dokumentów umożliwiających identyfikację artykułu rolno-spożywczego, atestów jakościowych, wyników badań laboratoryjnych oraz innych dokumentów świadczących o jego jakości handlowej,
- sprawdzenie warunków przechowywania i transportu,
- oględziny artykułu rolno-spożywczego,
- pobranie próbek i wykonanie badań laboratoryjnych.



Ocena jakości handlowej artykułów rolno-spożywczych dokonywana jest na pisemny wniosek zainteresowanego podmiotu także rolnika na mocy art. 31 ustawy z dnia 21 grudnia 2000 roku o jakości handlowej artykułów rolno-spożywczych).



Wniosek o dokonanie oceny jakości handlowej



Wniosek o dokonanie oceny jakości handlowej artykułu rolno-spożywczego należy przekazać do właściwego wojewódzkiego inspektoratu jakości handlowej artykułów rolno-spożywczych, ze względu na miejsce przeprowadzenia oceny.

Wniosek dostępny jest na stronie wzór wniosku oraz na stronach internetowych poszczególnych wojewódzkich inspektoratów jakości handlowej artykułów rolno-spożywczych.

.....
(miejsowość, data)

.....
.....
.....
(nazwa i adres wnioskodawcy)

.....
(Numer NIP)

.....
(znak sprawy)

Wniosek o dokonanie oceny jakości handlowej artykułów rolno-spożywczych

Na podstawie art. 31 ust. 1 ustawy z dnia 21 grudnia 2000 r. o jakości handlowej artykułów rolno-spożywczych (Dz.U. 2022 r. poz. 1688 ze zm.) wnioskuję do
Wojewódzkiego Inspektora Jakości Handlowej Artykułów Rolno-Spożywczych o przeprowadzenie oceny jakości handlowej:

1. Nazwa artykułu /ów rolno-spożywczego/ych:
2. Producent / Wprowadzający* do obrotu:
3. Proponowane miejsce oceny:
4. Rodzaj i numer środka transportu
5. Kraj pochodzenia
6. *Towar przeznaczony na: / pochodzący z:
 - Rynek wewnętrzny
 - Eksport
 - Import
7. Przewidywany termin eksportu:
8. Kraj przeznaczenia:
9. Deklarowana klasa jakości:
10. Deklarowana masa netto:
11. Rodzaj i ilość opakowań:
12. Wymagania jakościowe wobec towaru (w przypadku eksportu):
13. Wymagania dotyczące oznakowania:



W ramach oceny jakości handlowej artykułów rolno -
spożywczych mogą być przeprowadzane badania
laboratoryjne, które są wykonywane w laboratoriach
Inspekcji albo w innych laboratoriach posiadających
akredytację. W uzasadnionych przypadkach badania
laboratoryjne mogą być przeprowadzane na zlecenie
właściwego organu Inspekcji przez inne wyspecjalizowane
w danym zakresie laboratoria.

Po dokonaniu oceny Wojewódzki Inspektor wydaje
Świadectwo jakości handlowej.

Wzór dokumentu określa rozporządzenie Ministra
Rolnictwa i Rozwoju Wsi z dnia 18 grudnia 2002 roku
w sprawie wzoru świadectwa jakości handlowej.

Opłaty za ocenę

Za dokonanie oceny oraz przeprowadzenie koniecznych do wykonania oceny badań i wystawienie świadectwa pobierane są opłaty zgodnie z Rozporządzeniem Ministra Rolnictwa i Rozwoju Wsi z dnia 16 grudnia 2015 roku w sprawie stawek opłat za dojazd do miejsca oceny, czynności związane z dokonaniem oceny, badania laboratoryjne i wydawanie świadectw jakości handlowej oraz sposobu i terminu wnoszenia tych opłat.

Ostateczne koszty badań wylicza laboratorium GIJHARS na podstawie stawek z rozporządzenia.



SPRZEDAŻ BEZPOŚREDNIA PRODUKTÓW PSZCZELICH

Do sprzedaży bezpośredniej dopuszcza się wyłącznie produkty wyprodukowane z własnych surowców.

W przypadku pszczelarzy dotyczy to nieprzetworzonych produktów pszczelich w tym miód, pyłek, pierzga, mleczko pszczele.

W obecnym stanie prawnym sprzedaż bezpośrednia nie obejmuje natomiast propolisu (kitu pszczelego).



Po zarejestrowaniu pasieki, zgodnie z Rozporządzeniem MRIRW w sprawie wymagań weterynaryjnych przy produkcji produktów pochodzenia zwierzęcego przeznaczonych do sprzedaży bezpośredniej, pszczelarz ma **obowiązek zgłoszenia** tego faktu do **Powiatowego Inspektoratu Weterynarii** w **terminie 30 dni** przed rozpoczęciem tej działalności.



Sprzedaż bezpośrednia produktów z pasieki może być dokonywana na terenie województwa, w którym prowadzona jest produkcja lub na obszarze sąsiadujących z nim województw w:

- **miejscu produkcji** tych produktów,
- **na targowiskach,**
- **z obiektów ruchomych lub tymczasowych** w tym ze specjalistycznych środków transportu, znajdujących się na terenie miejsc, w których odbywa się produkcja tych produktów, targowisk lub poza nimi,
- **z urzędzeń dystrybucyjnych** do sprzedaży żywności, znajdujących się na terenie miejsc, w których odbywa się produkcja tych produktów, na terenie targowisk lub poza nimi,
- **do zakładów prowadzących handel detaliczny** z przeznaczeniem dla konsumenta końcowego.





Na terenie innych województw, jeżeli sprzedaż prowadzona jest podczas imprez okolicznościowych (wystaw, festynów, targów) organizowanych w celu promocji, należy zawiadomić powiatowego lekarza weterynarii właściwego ze względu na miejsce prowadzenia sprzedaży na siedem dni przed rozpoczęciem tej sprzedaży.

Informacja ta ma zawierać dane podmiotu prowadzącego sprzedaż oraz stałe miejsce prowadzenia działalności.

Ograniczenia w wielkości produkcji pszczelarzy NIE DOTYCZĄ



Podmiot prowadzący działalność w zakresie produkcji produktów pszczelich nieprzetworzonych przeznaczonych do sprzedaży bezpośredniej prowadzi i przechowuje dokumentację zawierającą informacje o ilości sprzedanych w danym miesiącu produktów, wynikach czynności sprawdzających, o których była mowa wcześniej. Dokumentację tą przechowuje się przez co najmniej rok następujący po roku w którym została sporządzona.

Czym jest RHD?

Rolniczy handel detaliczny (RHD) jest jedną z form handlu detalicznego w Polsce, która funkcjonuje od 1 stycznia 2017 roku. Reguluje go ustawa z dnia 16 listopada 2016 r. o zmianie niektórych ustaw w celu ułatwienia sprzedaży żywności przez rolników (Dz. U. poz. 1961).

Umożliwia ona sprzedaż przetworzonych i nieprzetworzonych produktów rolnych konsumentowi finalnemu, a od 1 stycznia 2019 roku także do podmiotów prowadzących sprzedaż detaliczną dla konsumenta końcowego, czyli m.in. lokalnych sklepów i stołówek.

Teren, na jakim możliwa jest sprzedaż, jest ściśle określony przez ustawodawcę. Rolnik prowadzący rolniczy handel detaliczny ma prawo sprzedawać swoje produkty w miejscu ich wytwarzania, czyli w tym przypadku w siedzibie pasieki.

Ważną zmianą wprowadzoną od tego roku jest prawo sprzedaży produktów do placówek prowadzących sprzedaż detaliczną (sklepów, restauracji, stołówek itp.) na obszarze województwa, w którym pszczelarz prowadzi działalność w ramach rolniczego handlu detalicznego lub na obszarach powiatów, lub miast stanowiących siedzibę wojewody, lub sejmiku województwa, sąsiadujących z tym województwem.



Rejestracja

Działalność w ramach RHD podlega jedynie rejestracji (bez zatwierdzania). W przypadku zamiaru prowadzenia produkcji i sprzedaży produktów pochodzenia zwierzęcego należy złożyć, do właściwego powiatowego lekarza weterynarii – wniosek o wpis w terminie co najmniej 30 dni przed dniem rozpoczęcia planowanej działalności



Podmiot może również prowadzić sprzedaż na obszarze województwa, w którym ma miejsce prowadzenie produkcji tej żywności lub na obszarach powiatów, lub miast stanowiących siedzibę wojewody, lub sejmiku województwa, sąsiadujących z tym województwem.



Ponadto pszczelarz ma prawo osobiście sprzedawać swoje produkty na terenie całego kraju, lecz wyłącznie podczas wystaw, festynów, targów lub kiermaszy, organizowanych w celu promocji żywności.

Wymagania, jakie musi spełnić rolnik starający się o możliwość sprzedaży w ramach RHD, nieznacznie się różnią, w zależności od tego, jakie produkty planuje mieć w swej ofercie.



Rozporządzenie MRiRW z 16 grudnia 2016 roku w sprawie maksymalnej ilości żywności zbywanej w ramach rolniczego handlu detalicznego oraz zakresu i sposobu jej dokumentowania (Dz. U. poz. 2159) wyraźnie wskazuje, jakie produkty oraz w jakich ilościach producent może zbyć.

Pszczelarz ma prawo sprzedawać wyłącznie miód, pyłek pszczeleli, pierzęę, mleczo pszczele. Limity przysługujące są ściśle powiązane z obsadą pszczoł w pasiece i przedstawiają się następująco:

- do 5 rodzin pszczelich – 150 kg
- do 10 rodzin pszczelich – 300 kg
- do 20 rodzin pszczelich – 600 kg
- do 30 rodzin pszczelich – 900 kg
- do 40 rodzin pszczelich – 1200 kg
- do 50 rodzin pszczelich – 1500 kg
- do 60 rodzin pszczelich – 1800 kg
- do 70 rodzin pszczelich – 2100 kg
- do 80 rodzin pszczelich – 2400 kg.



Podane limity dotyczą sumy wszystkich sprzedanych, dopuszczalnych produktów pszczelich. Pszczelarze posiadający ponad 80 pni są zobligowani do zarejestrowania działów specjalnych produkcji rolnej i tym samym nie mają możliwości prowadzenia sprzedaży w ramach RHD.

Należy zauważyć, że pszczelarze sprzedający wyłącznie nieprzetworzone produkty pszczele, tj. miód, pyłek pszczeli, pierzgę, mleczko pszczele są zwolnieni z podatku dochodowego na podstawie art. 2, ust. 1, pkt 1 ustawy z dnia 26 lipca 1991 r. z późniejszymi zmianami o podatku dochodowym od osób fizycznych.

Obowiązkowa dokumentacja



Podmiot prowadzący rolniczy handel detaliczny prowadzi i przechowuje dokumentację umożliwiającą ustalenie ilości żywności zbytej rocznie w ramach takiego handlu do zakładów prowadzących handel detaliczny z przeznaczeniem dla konsumenta finalnego, odrębnie za każdy rok kalendarzowy, która zawiera następujące informacje:

- 1) numer kolejnego wpisu;
- 2) datę zbycia żywności;
- 3) ilość i rodzaj zbytej żywności.

Nie określono konkretnego wzoru, takie zapisy można prowadzić odręcznie w zeszycie, ale warunkiem jest, aby były uzupełniane skrupulatnie i na bieżąco.

Ustawodawca nie przewidział możliwości sprzedaży przetworzonych produktów pszczelich, w związku z tym pszczelarz nie może legalnie sprzedawać np. ziołomiodów, W ramach RHD nie dopuszcza się także sprzedaży wosku i propolisu oraz różnego rodzaju produktów wytwarzanych na ich bazie. Produkty te nie zostały ujęte w rozporządzeniu.



Oznakowanie miejsca zbywania żywności - RHD

Oznakowania miejsca zbywania żywności musi:

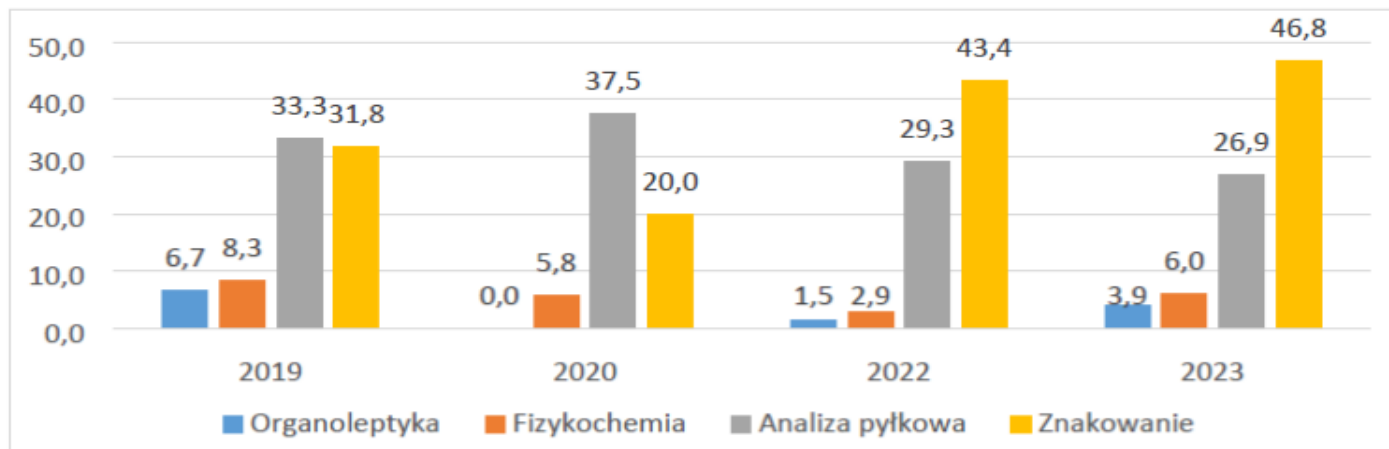
- być czytelne i widoczne dla konsumenta
- zawierać napis „rolniczy handel detaliczny”
- wskazywać dane obejmujące
 - ✓ imię i nazwisko albo nazwę i siedzibę podmiotu prowadzącego rolniczy handel detaliczny,
 - ✓ adres miejsca prowadzenia produkcji tej żywności,
 - ✓ weterynaryjny numer identyfikacyjny podmiotu prowadzącego rolniczy handel detaliczny, o ile taki numer został nadany.

Wyniki kontroli w zakresie jakości handlowej miodu (IV kwartał 2023 r.)

Łącznie skontrolowane i zakwestionowane partie w zakresie:

- **cech organoleptycznych** - 77 partii miodów, zakwestionowano 3 partie miodów o łącznej masie 1 050,1 kg (**3,9 %**),
- **parametrów fizykochemicznych** - 84 partie miodów, zakwestionowano 5 partie miodów, o łącznej masie 1 592,6 kg (**6,0 %**),
- **zawartości pyłku przewodniego** - 67 partii miodów, zakwestionowano 18 partii miodów o łącznej masie 3 369,7 kg (**26,9 %**),
- **znakowania** - 111 partii miodów, zakwestionowano 52 partie miodów, o łącznej masie 5 314,3 kg (**46,8 %**).

Wykres 1. Udział liczby zakwestionowanych partii miodów na etapie produkcji w latach 2019-2023 (w %)



Nieprawidłowości stwierdzone w znakowaniu:

wprowadzanie konsumenta w błąd, co do charakterystyki środka spożywczego, w tym jego rodzaju i składu, kraju lub miejsca pochodzenia, metod wytwarzania i produkcji poprzez:

- deklarowanie w oznakowaniu nieprawidłowej odmiany, której nie potwierdziła analiza pyłkowa
- podanie niepełnej nazwy miodu, bez wskazania rodzaju
- zamieszczenie niejednoznacznych informacji w zakresie nazwy nie pozwalających na poznanie rzeczywistego charakteru środka
- podanie w formie skrótowej nazwy miodu – np. „WIELOKWIAT”
- zastosowanie nazwy „miód” dla produktów niespełniających wymagań jakościowych

wprowadzanie w błąd poprzez sugerowanie szczególnych właściwości produktu:

- zamieszczanie informacji „naturalny, prosto z pasieki”, „Słodkie miody dla zdrowia...”, „To gwarancja, że otrzymujesz szlachetny miód pozyskany z naturalnego środowiska”, „szlachetny” i „z naturalnego środowiska” mogą sugerować, że środek spożywczy ma szczególne właściwości

w zakresie wskazywania obowiązkowej informacji o kraju pochodzenia:

- brak informacji o kraju pochodzenia, wskazanie kraju pochodzenia niezgodnie z wymaganiami, podanie niezgodnie z prawdą kraju pochodzenia produktu



Nieprawidłowości stwierdzone w znakowaniu:

w zakresie daty minimalnej trwałości:

brak podania daty minimalnej trwałości, zastosowanie nieprawidłowego sformułowania, niewłaściwego formatu albo podanie jej w niepoprawnie

w zakresie oznakowania kodem identyfikacyjnym partii produkcyjnej:

nie podanie kodu identyfikującego partii produkcyjnej, zastosowanie niezgodnego z przepisami sformułowania co do numer partii produkcyjnej

w zakresie wskazywania warunków przechowywania:

brak informacji o warunkach przechowywania, podanie warunków przechowywania nie bezpośrednio po dacie minimalnej trwałości

w zakresie ilości nominalnej:

podanie w sposób nieczytelny, nieprawidłowa wielkość czcionki, zastosowanie nieprawidłowego zwrotu poprzedzającego wielkość nominalną, brak spacji lub niewłaściwy zapis jednostki

w zakresie wskazywania danych podmiotu:

błędy w danych producenta, wskazanie danych niepełnych oraz niezgodnych

w odniesieniu do prezentacji danych na etykiecie:

oznakowanie produktu dobrowolnym znakiem „Produkt polski” niezgodnym ze wzorem, nie zamieszczenie nazwy produktu i masy netto w jednym polu widzenia, zastosowanie niezgodnej z przepisami wysokości czcionki w oznakowaniu



DZIĘKUJEMY ZA UWAGĘ

